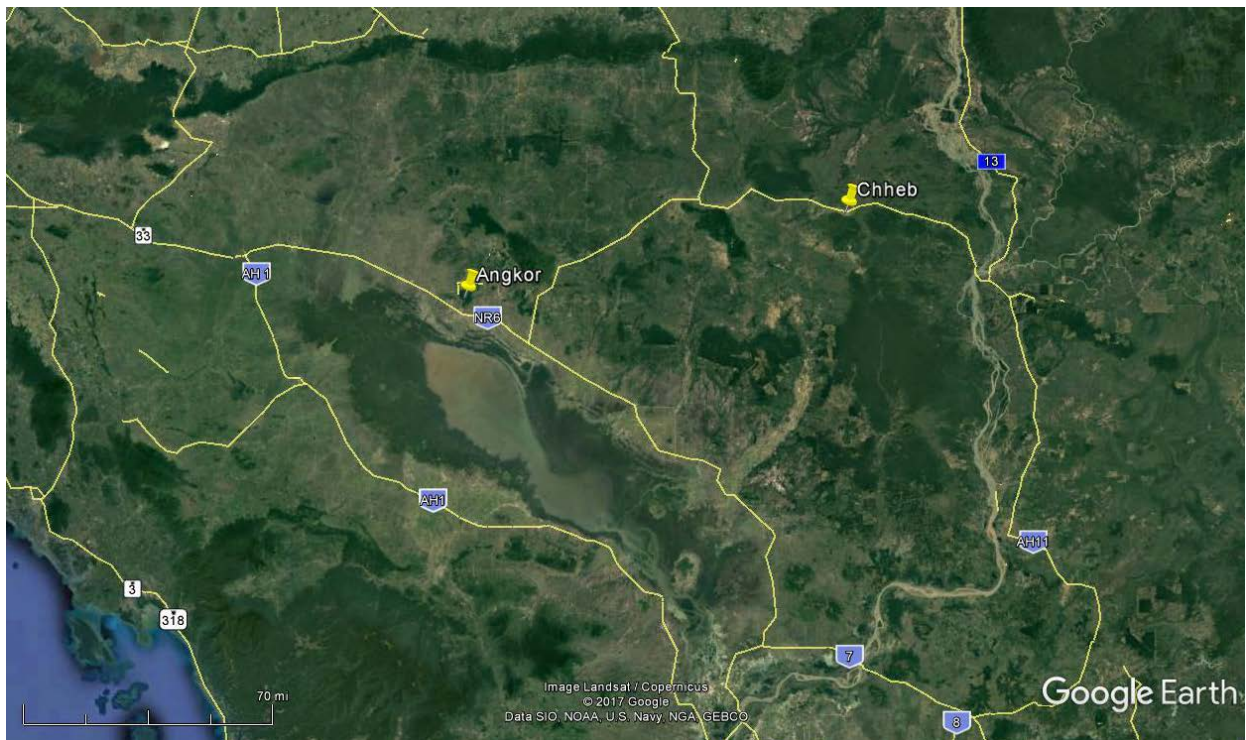


ស្ថានីយឧស្ម័នដែលខ្សោយនៃឧទ្យានរាជបណ្ឌិត្យសភាកម្ពុជា តេជោសែន ឬស្សីត្រីប មានមនុស្សរស់នៅតាំងពីយុគថ្មរំលីង ២០០០ឆ្នាំមុនគ្រិស្តសករាជ ?

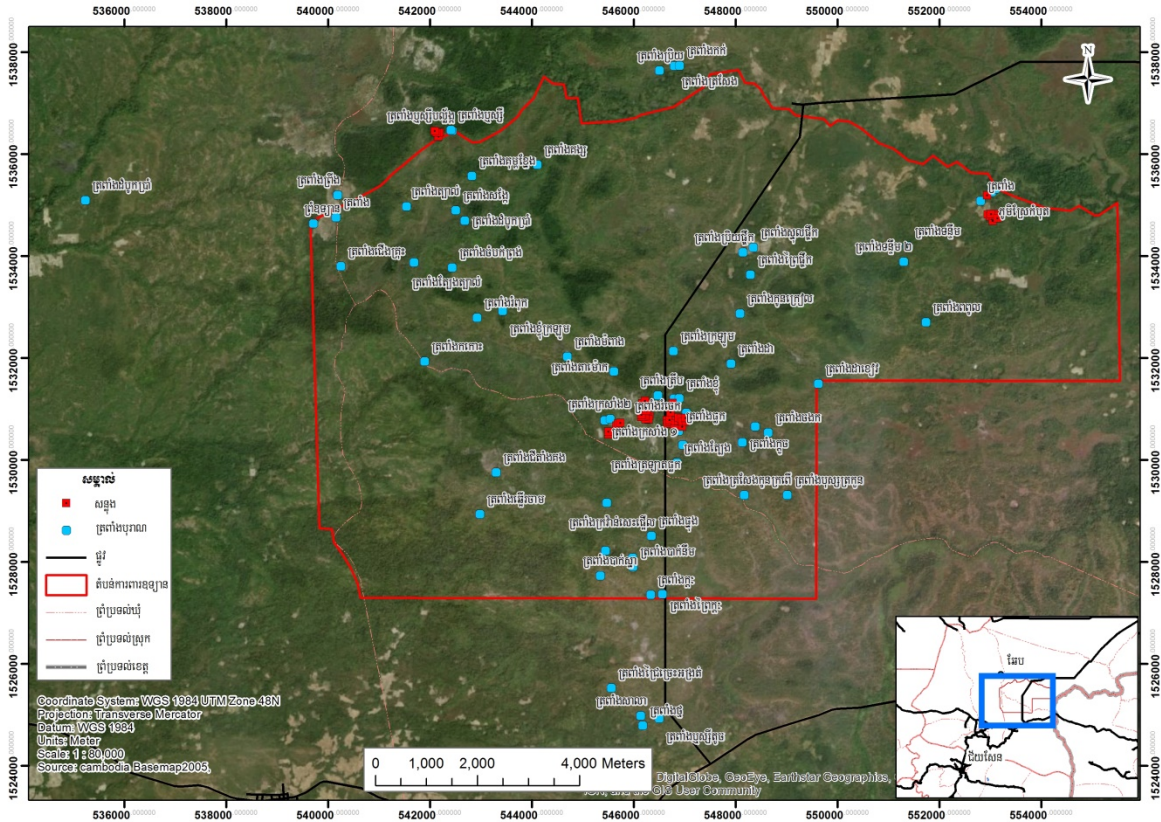
ដោយ៖ ផ្នែកបុរាណវត្ថុវិទ្យានៃវិទ្យាស្ថានវប្បធម៌ និងវិចិត្រសិល្បៈ
(បណ្ឌិត ផុន កសិកា លោក ហឿង សុធារស់ លោក ជ័យ រតនា និងកញ្ញា តាកេត ស័កដា)

ឧទ្យានរាជបណ្ឌិត្យសភាកម្ពុជា តេជោសែន ឬស្សីត្រីប បង្កើតឡើងដោយព្រះរាជក្រឹត្យលេខ៖ នស/រកត/០៤១៤/៤៣៦ ចុះថ្ងៃទី១៧ ខែមេសា ឆ្នាំ២០១៤ មានផ្ទៃដីក្រឡាចំនួន១១៤៣៥ហិកតា^១ ដែលមានទីតាំងស្ថិតក្នុងឃុំឆែប១ និងឃុំឆែប២ ស្រុកឆែប ខេត្តព្រះវិហារ ស្ថិតនៅភាគខាងជើងនៃប្រទេសកម្ពុជា ដែលជាតំបន់ខ្ពស់ និងនៅជិតតំបន់ភ្នំ ក្នុងកម្រិតកម្ពស់១២០ម៉ែត្រពីទឹកសមុទ្រ។



ផែនទីបង្ហាញពីទីតាំងស្រុកឆែបស្ថិតនៅភាគខាងជើងនៃប្រទេសកម្ពុជា (ប្រភព៖ Google Earth)

^១ ព្រះរាជក្រឹត្យស្តីពី ការបង្កើត "ឧទ្យានរាជបណ្ឌិត្យសភាកម្ពុជា តេជោសែន ឬស្សីត្រីប" លេខ នស/រកត/០៤១៤/៤៣៦ ចុះថ្ងៃទី១៧ ខែមេសា ឆ្នាំ២០១៤



ផែនទីឧទ្យានរាជបណ្ឌិត្យសភាកម្ពុជា តេជោសែន ឫស្សីត្រីប និងទីតាំងស្ថានីយបុរាណដែលបានរកឃើញនៅឆ្នាំ២០១៧

នៅឆ្នាំ២០១៧ វិទ្យាស្ថានវប្បធម៌ និងវិចិត្រសិល្បៈ ដែលជាស្ថាប័នចំណុះនៃរាជបណ្ឌិត្យសភាកម្ពុជា បានធ្វើការសិក្សាស្រាវជ្រាវស្តីពី «មរតកវប្បធម៌រូបិ និងអរូបិ នៅតំបន់ឧទ្យានរាជបណ្ឌិត្យសភាកម្ពុជា តេជោសែន ឫស្សីត្រីប» ដោយមានការចូលរួមពីមន្ត្រីឧទ្យានរាជបណ្ឌិត្យសភាកម្ពុជា តេជោសែន ឫស្សីត្រីប បានរករកនិងរក ឃើញស្ថានីយបុរាណដែលជាមរតកវប្បធម៌រូបិចំនួន១២៤ មានដូចជា៖ ទួលសន្តុង (ទួលឡស្នំជែក) ចំនួន៤៣, ត្រពាំងសន្តុង^២ (ត្រពាំងតូចៗដែលគេដឹកនៅជាប់ទួលសន្តុង) ចំនួន១៧, ត្រពាំង^៣ចំនួន៦៤ និងបុរាណវត្ថុ

^២ ជាស្ថាមជីកតូចប្រាំ រាងដូចត្រពាំង មានទំហំតូចប្រាំ និងជម្រៅមិនជ្រៅដូចត្រពាំងទេ។ នៅរដូវភ្លៀងធ្លាក់ តែងមានទឹកដក់ ហើយទឹកនេះនឹងរីងវិញនៅខែមីនា និងមេសា។ ត្រពាំងសន្តុងច្រើនដឹកនៅជាប់ជើងទួលសន្តុង។ ដោយសារលក្ខណៈរូបរាង ដូចត្រពាំង ហើយដឹកនៅជាប់ទួលសន្តុង ក្រុមស្រាវជ្រាវក៏ហៅឈ្មោះថា “ត្រពាំងសន្តុង”។

^៣ ត្រពាំងមានពីរប្រភេទ៖ ត្រពាំងដឹក និងត្រពាំងធម្មជាតិ។ ទោះបីជាត្រពាំងធម្មជាតិ ត្រពាំងទាំងនោះមានទំនាក់ទំនងនឹង មនុស្សដែលតែងតែមកប្រើប្រាស់ទឹកត្រពាំងជាប្រចាំ។ កសិករនៃការប្រើប្រាស់ត្រពាំងក្នុងឧទ្យានរាជបណ្ឌិត្យសភាកម្ពុជា តេជោសែន ឫស្សីត្រីប ដោយសារមានផ្លូវក្នុងព្រៃតែងភ្ជាប់ទៅនឹងត្រពាំង។

មួយចំនួនដូចជា៖ កុលាលភាជន៍ ត្រឡែកតូច ត្រឡែកធំ និងឧបករណ៍ផលិតពីដែក មានផ្ទៃចបជីកចំនួន១ ផ្ទៃដឹងចំនួន១០ ចង្កំដងកាំបិតចំនួន៤ ដងកាំបិតចំនួន១ និងដែកគោលចំនួន២⁴។

នៅឆ្នាំ២០១៨ មន្ត្រីស្រាវជ្រាវនៃវិទ្យាស្ថានវប្បធម៌និងវិចិត្រសិល្បៈបន្តសិក្សាស្រាវជ្រាវនៅឧទ្យានរាជ បណ្ឌិត្យសភាកម្ពុជា តេជោសែន ឫស្សីត្រីប បានរកឃើញស្ថានីយបុរាណ និងវត្ថុបុរាណបន្ថែមមួយចំនួនទៀតមាន ទួលសន្លុង (ទួលឡស្នូដែក) ចំនួន៥៤ ដែលស្ថិតនៅក្នុងបណ្តុំទួលសន្លុងចំនួន៥ផ្សេងគ្នា៖ ១-បណ្តុំទួលសន្លុង ត្រពាំងត្រីបមានទួលសន្លុងចំនួន១៥, ២-បណ្តុំទួលសន្លុងត្រពាំងឫស្សីត្រីបមានទួលសន្លុងចំនួន១៧, ៣-បណ្តុំ ទួលសន្លុងភូមិកំបុតចាស់ មានទួលសន្លុងចំនួន១០, ៤-បណ្តុំទួលសន្លុងត្រពាំងឫស្សីបល្ល័ង្ក មានទួលសន្លុងចំនួន៦ និង ៥-បណ្តុំទួលសន្លុងត្រពាំងក្រសាំង មានទួលសន្លុងចំនួន៦។ ក្រៅពីនេះ ការស្រាវជ្រាវក៏បានរកឃើញត្រពាំង សន្លុងចំនួន២៩ ត្រពាំងបុរាណចំនួន៦៦ និងបុរាណវត្ថុមួយចំនួន ដូចជា កុលាលភាជន៍ ត្រឡែកតូច ត្រឡែកធំ ដុំថ្មកំប្រើក្នុងការស្ថិតដែក ផ្ទៃចបជីក ផ្ទៃដឹង ចង្កំដងកាំបិត ដងកាំបិត និង ដែកគោលជាដើម។

ក្រៅពីទួលសន្លុង ត្រពាំងសន្លុង ត្រពាំង និងវត្ថុបុរាណដូចបានរៀបរាប់ខាងលើ ក្រុមការងារស្រាវជ្រាវ បានរកឃើញឧបករណ៍ថ្មសម័យបុរេប្រវត្តិសាស្ត្រមួយ ស្ថិតនៅជិតការិយាល័យនៃឧទ្យានរាជបណ្ឌិត្យសភាកម្ពុជា តេជោសែន ឫស្សីត្រីប និងនៅជិតបណ្តុំទួលឡស្នូដែកត្រពាំងឫស្សីត្រីប មានចំណុចនិយាមការ (X: 48 P 0553112, Y: 1535315)។ ឧបករណ៍ថ្មនេះជាប្រភេទឧបករណ៍ថ្មរំលីងមានរាងដូចផ្លែពូថៅ រួមខាងក្បាល រីកនៅ ផ្នែកខាងផ្ទៃ មានមុខស្មើ ដែលអាចប្រើប្រាស់សម្រាប់កាត់ ពុះ រួមទាំងកាប់ផងដែរ។ ឧបករណ៍ថ្មនេះ មាន បណ្តោយ៥,៥ សង់ទីម៉ែត្រនិងទទឹង៤សង់ទីម៉ែត្រ(ផ្នែកខាងផ្ទៃ) និងកម្រាស់១សង់ទីម៉ែត្រ។



ឧបករណ៍ថ្មរំលីងទើបរកឃើញនៅក្នុងឧទ្យានរាជបណ្ឌិត្យសភាកម្ពុជា តេជោសែន ឫស្សីត្រីប (រូបខាងឆ្វេងថតខាងផ្ទៃ និងរូបខាងស្តាំថតខាងផ្តាប់)

⁴ នូ ចាន់សុភី, ផុន កសិកា, ប្រេង ពិសិដ្ឋ... "មរតកវប្បធម៌រូបី និងអរូបីនៅតំបន់ឧទ្យានរាជបណ្ឌិត្យសភាកម្ពុជា តេជោសែន ឫស្សីត្រីប", វិទ្យាស្ថានវប្បធម៌ និងវិចិត្រសិល្បៈ, រាជបណ្ឌិត្យសភាកម្ពុជា, ២០១៧។



ឧបករណ៍ថ្មរំលីងទើបរកឃើញនៅក្នុងឧទ្យានរាជបណ្ឌិត្យសភាកម្ពុជា តេជោសែន ឫស្សីត្រីប (រូបចម្លែង)

ឧបករណ៍ថ្មរំលីង គឺជាវត្ថុមួយ ដែលមនុស្សក្នុងសម័យបុរេប្រវត្តិផលិតនិងយកមកប្រើសម្រាប់ធ្វើកសិកម្ម ដាំដំណាំ កាប់ព្រៃឈើជាដើម។ ក្នុងសម័យនោះ គេចាត់ទុកថាជាសម័យកំណើតកសិកម្មដំបូងបង្អស់ បន្ទាប់ពី មនុស្សរស់នៅក្នុងសម័យថ្មបំបែកដែលប្រកបមុខរបរចិញ្ចឹមជីវិតដោយប្រមាញ់និងរុករកផលព្រៃឈើ ព្រមទាំងតាំង ទីលំនៅក្នុងរូងភ្នំ។ ចំណែកមនុស្សសម័យថ្មរំលីង ចាប់ផ្តើមចេញពីរូងភ្នំ មករស់នៅតាមតំបន់ទំនាប ដើម្បី ធ្វើកសិកម្ម ផ្សំពូជដំណាំផ្សេងៗ និងផ្សាំងសត្វ ដូចជាសត្វឆ្កែ ពពែ ចៀម ជ្រូក គោ ក្របីយកមកចិញ្ចឹមជាដើម និង បរបាញ់សត្វ នេសាទ រុករកអនុផលព្រៃឈើ ព្រមទាំងរស់នៅប្រមូលផ្តុំគ្នាជាសហគមន៍ផងដែរ។ មនុស្សក្នុងសម័យ ថ្មរំលីងចេះសង់ទីលំនៅដ្ឋានជាក់លាក់នៅតាមទីវាលក្បែរប្រភពទឹក។

បើតាមការកំណត់កាលបរិច្ឆេទរបស់លោក ឆាល ហាយហេម (Charles F. W. Higham) ឧបករណ៍ ថ្មរំលីងដែលស្ថិតក្នុងយុគថ្មរំលីង ឬសម័យថ្មរំលីង មានអាយុកាលប្រហែលចាប់ពីរវាងឆ្នាំ៨០០០-៦០០០មុនគ្រិស្ត សករាជ ប៉ុន្តែនៅតំបន់អាស៊ីអាគ្នេយ៍វិញ ការកំណត់អាយុកាលយុគថ្មរំលីង ចាប់ពី២៥០០-២០០០ឆ្នាំមុនគ្រិស្ត សករាជ^៥។ លោក Charles F. W. Higham ក៏បានសន្និដ្ឋានដែរថា ការធ្វើកសិកម្មស្រូវដំបូងៗ បានកើតឡើងនៅ តំបន់ជ្រលងទន្លេយ៉ាងហ្ស៊ី (Yangzi) និងជ្រលងទន្លេលឿង (Yellow River) ហើយបានបន្តមកតំបន់ អាស៊ីអាគ្នេយ៍នៅ៣០០០ឆ្នាំមុនគ្រិស្តសករាជ ដែលស្ថិតក្នុងយុគថ្មរំលីង^៦។ រីឯនៅប្រទេសកម្ពុជាវិញ យុគថ្មរំលីង មានអាយុប្រហែល២០០០ឆ្នាំមុនគ្រិស្តសករាជ^៧។

⁵ ឆាល ហាយហេម, *វប្បធម៌ដំបូងនៃតំបន់អាស៊ីអាគ្នេយ៍ដីគោក* បកប្រែជាភាសាអង់គ្លេសពីសៀវភៅឈ្មោះ "Early Culture of Mainland Southeast Asia", អង្គការបុរាណវិទ្យាខ្មែរ និងរាជបណ្ឌិត្យសភាកម្ពុជា, ទំព័រ ២៧, ២០១៣។
⁶ Higham, Charles., First Farmers in Mainland Southeast Asia, in JOURNAL OF INDO-PACIFIC ARCHAEOLOGY 41 (2017): 13-21
⁷ ហេង សុផាឌី និង ហេង ថាន, *បុរេប្រវត្តិសាស្ត្រ ៖ ប្រវត្តិនៃការសិក្សាស្រាវនិងបញ្ជីស្ថានីយ* ក្រសួងវប្បធម៌និងវិចិត្រសិល្បៈ, ទំព័រ៨២, ២០១៤។

បើយើងមើលពីទីតាំងផ្សេងៗនៅក្បែរឧទ្យានរាជបណ្ឌិត្យសភាកម្ពុជា តេជោសែន ឫស្សីត្រីបរិញ្ញា ដូចជានៅ ភូមិសង្កែ ដែលស្ថិតនៅក្បែរតំបន់នោះ ត្រូវបានអ្នកស្រាវជ្រាវជនជាតិបារាំង មានលោក **អេតម៉ុង ស្យូរ៉ាំង** នៅឆ្នាំ ១៩៦៣ បានរកឃើញភស្តុតាងទីតាំងរស់នៅដំបូងៗ ដែលជាស្ថានីយស្ថិតក្នុងយុគ**ត្រួសបំបែក**^៨ ដោយលោកបាន ដាក់ឈ្មោះថា “**ស្ថានីយឆែប**” ហើយសព្វថ្ងៃស្ថិតនៅក្នុងភូមិសង្កែ ឃុំឆែប១ ស្រុកឆែប ខេត្តព្រះវិហារ ដែលមាន ចម្ងាយប្រមាណជាង១០គីឡូម៉ែត្រ ពីស្ថានីយឡូស្វែដែកនៅឧទ្យានរាជបណ្ឌិត្យសភាកម្ពុជា តេជោសែន ឫស្សីត្រីបរិញ្ញា។

ទីតាំងមួយទៀតដែលស្ថិតនៅមិនឆ្ងាយពីស្ថានីយឡូស្វែដែកនៅឧទ្យានរាជបណ្ឌិត្យសភាកម្ពុជា តេជោសែន ឫស្សីត្រីបរិញ្ញានោះ គឺ “**ស្ថានីយម្លូព្រៃ**” ដែលសព្វថ្ងៃស្ថិតនៅក្នុងភូមិម្លូព្រៃ ឃុំម្លូព្រៃ ស្រុកឆែប ខេត្តព្រះវិហារ ក៏បន្ទាល់ភស្តុតាងនៃការតាំងទីលំនៅរបស់មនុស្សក្នុងសម័យបុរេប្រវត្តិសាស្ត្រ ក្នុងយុគ**ថ្មរំលីង** ហើយការសិក្សា ស្រាវជ្រាវនិងធ្វើកំណាយនេះបានធ្វើឡើងដោយលោក **ប៉ូល ឡេវី** ក្នុងឆ្នាំ១៩៤៣^១។ ក្រៅពីស្ថានីយទាំងឡាយ ក្នុងស្រុកឆែប ខេត្តព្រះវិហារ មានស្ថានីយបុរេប្រវត្តិសាស្ត្រក្នុងប្រទេសកម្ពុជាដែលគេកំណត់កាលបរិច្ឆេទក្នុងយុគថ្ម រំលីង ដូចជាស្ថានីយល្អាងស្ពាន^{១០}, ស្ថានីយសំរោងសែន^{១១}, ស្ថានីយក្រែក^{១២} ជាដើម។

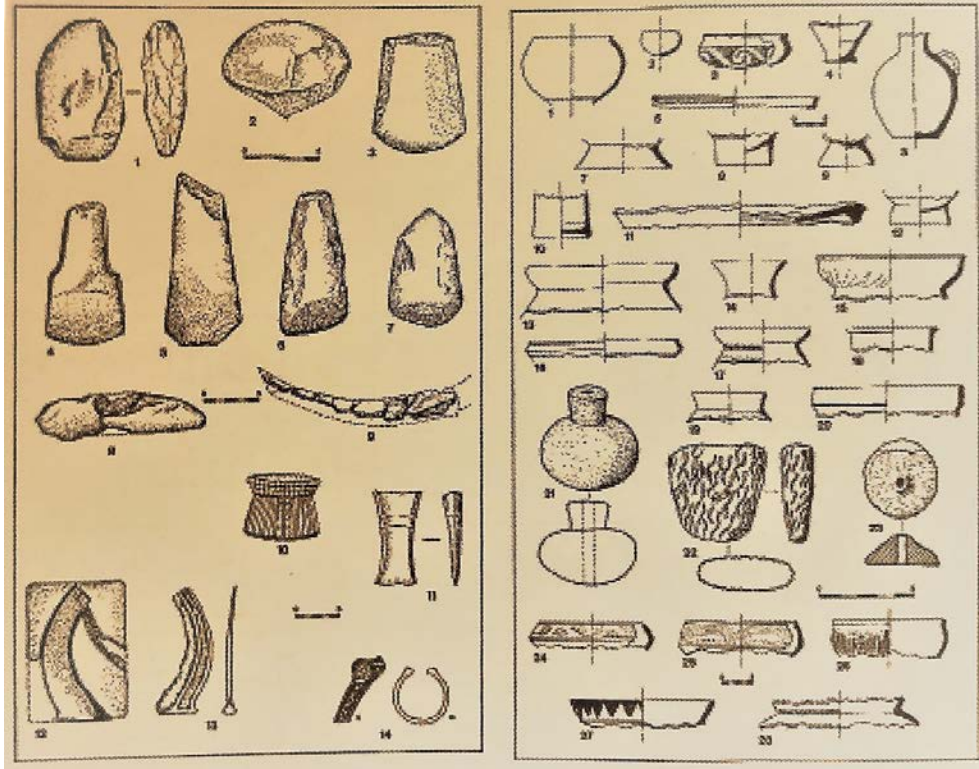
^៨ ហេង សុផាឌី និង ហេង ថាន *បុរេប្រវត្តិសាស្ត្រកម្ពុជា៖ ប្រវត្តិនៃការសិក្សាស្រាវជ្រាវ និងបញ្ជីស្ថានីយ* ក្រសួងវប្បធម៌ និងវិចិត្រសិល្បៈ, ២០១៤។

^៩ ហេង សុផាឌី និង ហេង ថាន *បុរេប្រវត្តិសាស្ត្រកម្ពុជា៖ ប្រវត្តិនៃការសិក្សាស្រាវជ្រាវ និងបញ្ជីស្ថានីយ* ក្រសួងវប្បធម៌ និងវិចិត្រសិល្បៈ, ២០១៤។

^{១០} Mourer, Roland., Laang Spean and the Prehistory of Cambodia, in *Modern Quaternary Research in Southeast Asia*, January 1977.

^{១១} Ly Vanna, Rice Remains in the Early Prehistoric Pottery Tempers of the Shell Midden Site of Samrong Sen: Implications for Early Rice Cultivation in Central Cambodia. In *Aséanie*, 2002, pp. 13-34.

^{១២} Albrecht, Gerd., Circular Earthwork Krek 52/62: Recent Research on the Prehistory of Cambodia, in *Asian Perspective*, Vol. 39, No 1-2, 2001.



រូបគំនូរនៃសម្ភារៈដែលប្រមូលពីស្ថានីយម្លូប្រេបន្ទាប់ពីលោក ប៉ូល ឡេវី ធ្វើកំណាយនៅឆ្នាំ១៩៣៨ រូបខាងស្តាំ ជួរទី២គឺជាប្រភេទថ្មរំលីង (ប្រភព៖ ហេង សុផាឌី និង ហេង ថាន បុរេប្រវត្តិសាស្ត្រកម្ពុជា៖ ប្រវត្តិនៃការសិក្សាស្រាវជ្រាវ និងបញ្ជីស្ថានីយ ក្រសួងវប្បធម៌ និងវិចិត្រសិល្បៈ, ២០១៤ ទំព័រ ៩២)

តាមការបង្ហាញខាងលើ តំបន់ក្បែរស្ថានីយឡស្នដែកនៅឧទ្យានរាជបណ្ឌិត្យសភាកម្ពុជា តេជោសែន ឫស្សីត្រីប មានការតាំងទីលំនៅរបស់មនុស្សតាំងពីរាប់ពាន់ឆ្នាំមុនគ្រិស្តសករាជមកហើយ ជាពិសេស ស្ថានីយម្លូប្រេ ត្រូវបានលោក ប៉ូល ឡេវី សន្និដ្ឋានថាមានអាយុកាលក្នុងយុគថ្មរំលីង។ ទោះបីបែកគំហើញថ្មីនេះ រកឃើញថ្មរំលីង តែមួយជុំក៏ពិតមែន តែភស្តុតាងថ្មមួយជុំនេះជាចំណែកបង្ហាញថា ស្ថានីយឡស្នដែកនៅឧទ្យានរាជបណ្ឌិត្យសភា កម្ពុជា តេជោសែន ឫស្សីត្រីប មានមនុស្សមករស់នៅប្រហែលតាំងពីយុគថ្មរំលីង នៅ២០០០ឆ្នាំមុនគ្រិស្តសករាជ បន្ទាប់ពីមនុស្សសម័យថ្មបំបែកចេញពីរូងភ្នំមករកទីជម្រកតាមទីវាលក្បែរប្រភពទឹក ដើម្បីធ្វើកសិកម្មនិងចិញ្ចឹម សត្វ។ បើយើងពិនិត្យមើលពីទេសភាព និងទិដ្ឋភាពភូមិសាស្ត្រ នៅឧទ្យានរាជបណ្ឌិត្យសភាកម្ពុជា តេជោសែន ឫស្សីត្រីប មានអូរមួយឈ្មោះ “អូរតាឡាស់” ផ្តល់ទឹកជាប្រចាំអាចផ្គត់ផ្គង់ដល់ការរស់នៅប្រចាំថ្ងៃរបស់មនុស្សបាន។ អូរក៏ជាប្រព័ន្ធតមនាគមន៍មួយអាចឲ្យមនុស្សធ្វើទំនាក់ទំនងគ្នាពីតំបន់មួយទៅតំបន់មួយទៀតបាន¹³។ ស្ថានភាព

¹³ ឆាល ហាយហេម, វប្បធម៌ដំបូងនៃតំបន់អាស៊ីអាគ្នេយ៍ជីវភាព បកប្រែជាភាសាអង់គ្លេសពីសៀវភៅឈ្មោះ “Early Culture of Mainland Southeast Asia”, អង្គការបុរាណវិទ្យាខ្មែរ និងរាជបណ្ឌិត្យសភាកម្ពុជា, ទំព័រ ២៧, ២០១៣។

ភូមិសាស្ត្រជាដីមានព្រៃផង និងមានវាលទំនាបផងដែលអំណោយផលដល់ការធ្វើកសិកម្ម និងចិញ្ចឹមសត្វបាន ដែរនោះ ទើបបានជាមនុស្សនៅយុគថ្មរំលីងអាចជ្រើសរើសទីតាំងនេះសម្រាប់តាំងទីលំនៅ។ ទោះបីមនុស្សនៅក្នុង យុគថ្មរំលីងចាប់ផ្តើមកសាងទីតាំងរស់នៅជាក់លាក់ មនុស្សសម័យនោះនៅតែបន្តរកអាហារចិញ្ចឹមជីវិតដោយ បរបាញ់និងរុករកអនុផលព្រៃឈើ និងស្វែងរកផលទាំងនោះនៅតាមទីផ្សេងៗទៀតដែលអាចធ្វើដំណើរទៅបាន។

បើយោងតាមលទ្ធផលស្រាវជ្រាវកន្លងមក ភស្តុតាងនៃការរស់នៅរបស់មនុស្សនៅស្ថានីយឡូស្តដែកនៅ ឧទ្យានរាជបណ្ឌិត្យសភាកម្ពុជា តេជោសែន ឫស្សីត្រីប អាចកំណត់បានតែក្នុងយុគថ្មរំលីងប៉ុណ្ណោះ ដោយមិនឃើញ មានភស្តុតាងបុរាណវត្ថុវិទ្យាបង្ហាញថាមនុស្សយុគក្រោយៗមកទៀត ដូចជាយុគសំរិទ្ធ យុគដែក មកតាំងទីលំនៅ ក្នុងឧទ្យាននេះឡើយ។ ភស្តុតាងនៃការរស់នៅរបស់មនុស្សបាត់ដានដីវែងឆ្ងាយរហូតដល់ពេលមួយដែលតំបន់នេះ (បច្ចុប្បន្នតំបន់ឧទ្យានរាជបណ្ឌិត្យសភាកម្ពុជា តេជោសែន ឫស្សីត្រីប) ចាប់ផ្តើមមានការមកតាំងទីលំនៅឡើងវិញ ហើយប្រែក្លាយជាតំបន់ផលិតដែកធំមួយក្នុងសម័យអង្គរ (ចាប់ពីសតវត្សទី១១ ដល់សតវត្សទី១៣) ក្នុងចំណោម តំបន់ផលិតដែកផ្សេងៗទៀតដូចជានៅតំបន់ភ្នំដែក ស្រុករៀង និងតំបន់ប្រាសាទព្រះខ័នកំពង់ស្វាយ ស្រុកកំពង់ ស្វាយ ខេត្តព្រះវិហារ។

ការសិក្សាស្រាវជ្រាវឲ្យកាន់តែស៊ីជម្រៅបន្ថែមទៀតនៅស្ថានីយឡូស្តដែកនៅឧទ្យានរាជបណ្ឌិត្យសភាកម្ពុជា តេជោសែន ឫស្សីត្រីប រួមទាំងការធ្វើកំណាយ និងការវិភាគតាមបែបវិទ្យាសាស្ត្រមួយចំនួនទៀត ត្រូវតែអនុវត្តនៅ ថ្ងៃអនាគត ដើម្បីបញ្ជាក់ពីការតាំងទីលំនៅដ៏ជាក់លាក់របស់មនុស្សក្នុងយុគថ្មរំលីង អាយុកាលរបស់ស្ថានីយតាម រយៈការវិភាគវិទ្យាសកម្មជូង និងចំណោទបញ្ហាស្រាវជ្រាវមួយចំនួនទៀត។

ទន្ទឹមនោះ ការសិក្សាដើម្បីកំណត់ទីតាំងជាក់លាក់របស់ស្ថានីយធូបនិងស្ថានីយម្លូព្រែកជារឿងដ៏មានសារៈ សំខាន់ដែរ ទោះបីកន្លងមកមានអ្នកស្រាវជ្រាវខ្មែរនិងបរទេសបានធ្វើកិច្ចការនេះហើយក្តី។ ជាក់ស្តែង តាមការសិក្សា របស់លោក ហេង សុផាឌី និងលោក ហេង ថាន បង្ហាញថា ស្ថានីយធូប (និយាមការ៖ ៥២៧៥៣៦ និង ១៥៤៥១៨៦) ដែលមានទីតាំងស្ថិតក្នុងភូមិសង្កែ ឃុំធូប១ ស្រុកធូប ខេត្តព្រះវិហារ។ បើយោងតាមឈ្មោះ ស្ថានីយធូប ស្ថិតក្នុងភូមិសង្កែ ឃុំធូប១ ស្ថានីយនេះគួរតែស្ថិតនៅទីតាំងណាមួយក្នុងភូមិសង្កែដែលស្ថិតនៅភាគ ខាងត្បូង។ ប៉ុន្តែនៅពេលដែលយើងយកចំណុចនិយាមការខាងលើបញ្ចូលក្នុងផែនទី ស្ថានីយធូបបែរជាស្ថិតនៅ ខាងជើងស្រុកធូបវិញ គឺស្ថិតក្នុងឃុំម្លូព្រៃ មិនមែនស្ថិតក្នុងឃុំធូប១ ដូចដែលសរសេរក្នុងអត្ថបទនោះឡើយ។ បញ្ហានេះអាចកើតឡើងដោយសារកត់ត្រាគូលេខពីម៉ាស៊ីន GPS មិនបានត្រឹមត្រូវ ឬក៏អាចបណ្តាលមកពីកត់ត្រា ឈ្មោះភូមិ និងឈ្មោះឃុំមិនបានត្រឹមត្រូវ។ នេះជាបច្ច័យមួយដែលអ្នកស្រាវជ្រាវក្រោយៗត្រូវធ្វើការសិក្សា និងស្វែង រកស្ថានីយ ព្រមទាំងកំណត់ទីតាំងឲ្យបានពិតប្រាកដ។



ផែនទីស្ថានីយបុរេប្រវត្តិសាស្ត្រនៅឧទ្យានរាជបណ្ឌិត្យសភាកម្ពុជា តេជោសែន ឫស្សីក្រីប និងនៅតំបន់ជិតខាង
 (រៀបចំផែនទីដោយ៖ ឡេង សត្យា)

ឯកសារយោង

ព្រះរាជក្រឹត្យស្តីពី ការបង្កើត "ឧទ្យានរាជបណ្ឌិត្យសភាកម្ពុជា តេជោសែន ឫស្សីត្រីប" លេខ
នស/រកត/០៤១៤/៤៣៦ ចុះថ្ងៃទី១៧ ខែមេសា ឆ្នាំ២០១៤។

ឆាល ហាយហេម, *វប្បធម៌ដំបូងនៃតំបន់អាស៊ីអាគ្នេយ៍ជើងគោក* បកប្រែជាភាសាអង់គ្លេសពីសៀវភៅឈ្មោះ "Early
Culture of Mainland Southeast Asia", អង្គការបុរាណវិទ្យាខ្មែរ និងរាជបណ្ឌិត្យសភាកម្ពុជា, ទំព័រ ២៧,
២០១៣។

នូ ចាន់សុភី, ផុន កសិកា, ប្រែង ពិសិដ្ឋ, មិល វាសនា, ជ័យ រតនា, ហឿង សុធារស់, សរ សិលា, យ៉ាន់ វិការតន៍,
ឈឹម សុខាន់ដារ, សួន សុភា, ស្រី សីហា, សាល់ ខាន់ "មរតកវប្បធម៌រូបី និងអរូបីនៅតំបន់ឧទ្យានរាជបណ្ឌិត្យ
សភាកម្ពុជា តេជោសែន ឫស្សីត្រីប", វិទ្យាស្ថានវប្បធម៌ និងវិចិត្រសិល្បៈ, រាជបណ្ឌិត្យសភាកម្ពុជា, ២០១៧។

ហេង សុផាឌី និង ហេង ថាន, *បុរេប្រវត្តិសាស្ត្រ ៖ ប្រវត្តិនៃការសិក្សាស្រាវជ្រាវនិងបញ្ជីស្ថានីយ* ក្រសួងវប្បធម៌
និងវិចិត្រសិល្បៈ, ទំព័រ៨២, ២០១៤។

Charles F. W. Higham, First Farmers in Mainland Southeast Asia, in JOURNAL OF INDO-PACIFIC
ARCHAEOLOGY 41 (2017): 13-21.

Gerd Albrecht, *Circular Earthwork Krek 52/62: Recent Research on the Prehistory of Cambodia*, in
Asian Perspective, Vol. 39, No 1-2, 2001.

Ly Vanna, *Rice Remains in the Early Prehistoric Pottery Tempers of the Shell Midden Site of Samrong
Sen: Implications for Early Rice Cultivation in Central Cambodia*. In Aséanie, 2002, pp. 13-34.

Roland Mourer, *Laang Spean and the Prehistory of Cambodia*, in Modern Quaternary Research in
Southeast Asia, January 1977.